



แผนการดำเนินงานประจำปี
งบประมาณ พ.ศ. ๒๕๖๖



เทศบาลตำบลใหม่
อำเภอโนนสูง จังหวัดนครราชสีมา

สำเนาฉบับ



ประกาศเทศบาลตำบลใหม่
เรื่อง ให้ใช้แผนการดำเนินงานประจำปีงบประมาณ พ.ศ. ๒๕๖๖

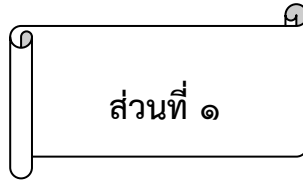
ตามที่เทศบาลตำบลใหม่ ได้ประกาศใช้เทศบัญญัติงบประมาณรายจ่ายประจำปีงบประมาณ พ.ศ. ๒๕๖๖ เมื่อวันที่ ๙ กันยายน ๒๕๖๕ แล้วนั้น

เทศบาลตำบลใหม่ ได้ดำเนินการจัดทำแผนการดำเนินงานประจำปีงบประมาณ พ.ศ. ๒๕๖๖ เสร็จเรียบร้อยแล้ว อาศัยอำนาจในระเบียบกระทรวงมหาดไทยว่าด้วยการจัดทำแผนพัฒนาขององค์กรปกครองส่วนท้องถิ่น พ.ศ. ๒๕๕๘ และแก้ไขเพิ่มเติมถึง (ฉบับที่ ๓) พ.ศ. ๒๕๖๑ ข้อ ๒๗ จึงประกาศใช้แผนการดำเนินงานประจำปีงบประมาณ พ.ศ. ๒๕๖๖ มาให้ทราบโดยทั่วกัน ดังปรากฏรายละเอียดตามแนบท้ายประกาศนี้

ประกาศ ณ วันที่ ๙ เดือน พฤศจิกายน พ.ศ. ๒๕๖๕

(นายกานต์นิธิ ชำนาญนาค)
นายกเทศมนตรีตำบลใหม่

..... นอ.
.....
.....
.....
.....



บทนำ

หลักการและเหตุผล

ตามระเบียบกระทรวงมหาดไทยว่าด้วยการจัดทำแผนขององค์กรปกครองส่วนท้องถิ่น พ.ศ. ๒๕๔๘ และที่แก้ไขเพิ่มเติมถึง (ฉบับที่ ๓) พ.ศ. ๒๕๖๑ กำหนดให้องค์กรปกครองส่วนท้องถิ่นจัดทำแผนการดำเนินงาน สำหรับแผนการดำเนินงานนั้น เป็นแผนที่นำมาจากงบประมาณรายจ่ายขององค์กรปกครองส่วนท้องถิ่นที่แสดงถึงรายละเอียดแผนงาน โครงการพัฒนาและกิจกรรมที่ดำเนินการจริงทั้งหมดที่จะดำเนินการในเขตองค์กรปกครองส่วนท้องถิ่นประจำปีงบประมาณนั้น รวมถึงของหน่วยราชการ ส่วนกลาง ส่วนภูมิภาค รัฐวิสาหกิจและหน่วยงานอื่น ๆ ที่ดำเนินการในพื้นที่ขององค์กรปกครองส่วนท้องถิ่น

แผนการดำเนินงานเป็นแผนงานที่สำคัญในการบริหารงานของผู้บริหารท้องถิ่น เพื่อเป็นกรอบในการดำเนินงานให้เป็นไปอย่างเหมาะสมและมีประสิทธิภาพ รวมทั้งยังเป็นกรอบในการติดตามและประเมินผลการดำเนินงานของท้องถิ่นด้วย

วัตถุประสงค์ของแผนการดำเนินงาน

๑. เพื่อแสดงถึงรายละเอียดของแผนงาน โครงการพัฒนา กิจกรรมการพัฒนาที่ดำเนินการจริงทั้งหมดในพื้นที่ขององค์กรปกครองส่วนท้องถิ่น ประจำปีงบประมาณนั้นเพื่อใช้เป็นแนวทางในการดำเนินงานในปีงบประมาณขององค์กรปกครองส่วนท้องถิ่น ทำให้มีความชัดเจนในการปฏิบัติมากขึ้น มีการประสานและบูรณาการการทำงานกับหน่วยงานภายในและภายนอก ซึ่งทำให้ลดความซ้ำซ้อนของแผนงาน โครงการ กิจกรรมต่าง ๆ ที่ดำเนินการในท้องถิ่น

๒. เพื่อเป็นเครื่องมือสำคัญในการบริหารงานของผู้บริหารท้องถิ่นในการควบคุมการดำเนินงานให้เป็นไปอย่างเหมาะสม และมีประสิทธิภาพ

๓. เพื่อกำหนดรายละเอียดโครงการและกิจกรรมพัฒนาที่ดำเนินการจริงในพื้นที่ขององค์กรปกครองส่วนท้องถิ่น

๔. เพื่อนำรายละเอียดโครงการและกิจกรรมการพัฒนาของหน่วยราชการส่วนกลาง ส่วนภูมิภาค รัฐวิสาหกิจ หรือหน่วยงานอื่น ๆ ที่ดำเนินการจริงในพื้นที่ขององค์กรปกครองส่วนท้องถิ่นมาลงรายละเอียดในแผนการดำเนินงาน

ขั้นตอนในการจัดทำแผนการดำเนินงาน

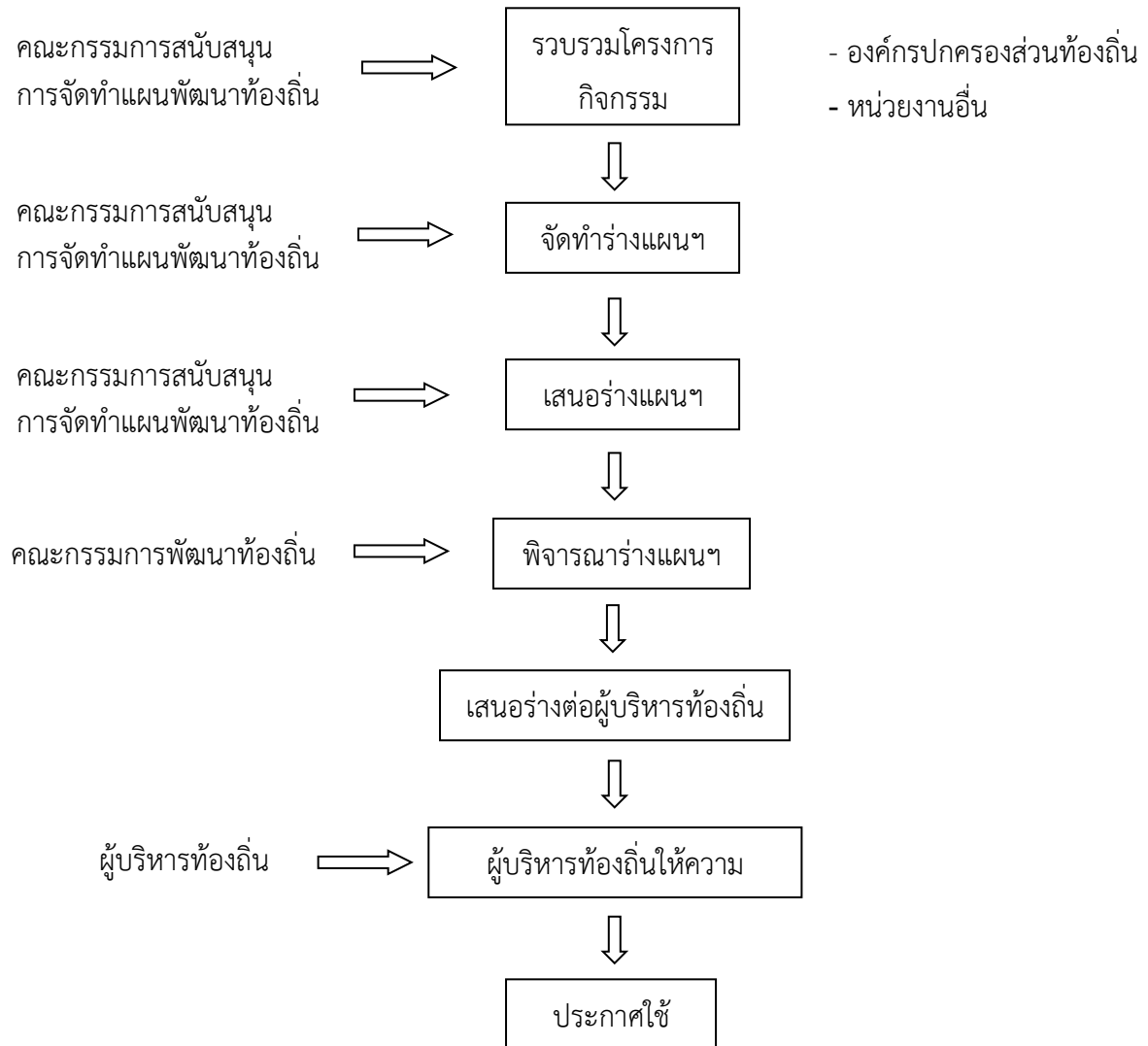
๑. การเก็บรวบรวมข้อมูลและการจัดทำร่างแผนการดำเนินงาน

คณะกรรมการสนับสนุนการจัดทำแผนพัฒนาตำบลใหม่ รวบรวมแผนงาน โครงการขององค์กรปกครองส่วนท้องถิ่น หน่วยงานราชการส่วนกลาง ส่วนภูมิภาค รัฐวิสาหกิจ และหน่วยงานอื่น ๆ ที่ดำเนินการในเขตพื้นที่เทศบาลตำบลใหม่ แล้วจัดทำร่างแผนการดำเนินงานเสนอต่อคณะกรรมการพัฒนาท้องถิ่น

๒. การพิจารณาและประกาศใช้แผนการดำเนินงาน

คณะกรรมการพัฒนาท้องถิ่น พิจารณาร่างแผนการดำเนินงาน แล้วเสนอผู้บริหารท้องถิ่น ประกาศเป็นแผนการดำเนินงาน ทั้งนี้ ต้องปิดประกาศแผนการดำเนินงาน ภายในสิบห้าวันนับแต่วันที่ประกาศ เพื่อให้ประชาชนทราบโดยทั่วกันและต้องปิดประกาศไว้อย่างน้อยสามสิบวัน

สรุปขั้นตอนในการจัดทำแผนการดำเนินงาน



ประโยชน์ของแผนการดำเนินงาน

๑. ทำให้องค์กรปกครองส่วนท้องถิ่นทราบว่าหน่วยงาน องค์กรใด เป็นผู้รับผิดชอบในการดำเนินโครงการแต่ละโครงการจะเป็นการง่ายต่อการบริหารโครงการ
๒. แผนการดำเนินงานจะทำให้เกิดการติดตามประเมินผลเมื่อสิ้นปี ซึ่งทำให้รู้ว่าแต่ละโครงการที่ได้นำไปปฏิบัติมีความสำเร็จมากน้อยเพียงใด
๓. สามารถแก้ไขปัญหาที่เกิดขึ้นในช่วงการจัดทำโครงการต่าง ๆ ได้อย่างทันที่เพราะหน่วยงานที่รับผิดชอบโครงการกับหน่วยงานที่ควบคุมจะประสานงานกันตลอด
๔. แผนการดำเนินงานเป็นตัวชี้วัดประสิทธิภาพและประสิทธิผลของหน่วยงานที่รับผิดชอบโครงการแต่ละโครงการ
๕. ประชาชนที่อาศัยในพื้นที่นั้น ๆ ได้ทราบว่าในปีงบประมาณหนึ่ง ๆ องค์กรปกครองส่วนท้องถิ่นหรือหน่วยงานที่เกี่ยวข้องจะเข้ามาดำเนินโครงการใดบ้างในหมู่บ้านพื้นที่ของตน
๖. การประเมินผลการดำเนินงานของแต่ละโครงการสามารถชี้วัดถึงความสำเร็จ ประสิทธิภาพ ประสิทธิผล ในการดำเนินงานครั้งต่อไป

ส่วนที่ ๒

ผด.๐๑

บัญชีสรุปจำนวนโครงการและงบประมาณ
แผนการดำเนินงาน ประจำปีงบประมาณ พ.ศ. ๒๕๖๖
เทศบาลตำบลใหม่

ยุทธศาสตร์/แผนงาน	จำนวนโครงการที่ ดำเนินการ	คิดเป็นร้อยละของ โครงการทั้งหมด	จำนวน งบประมาณ	คิดเป็นร้อยละของ งบประมาณทั้งหมด	หน่วยงานรับผิดชอบ หลัก
๑. ยุทธศาสตร์ ด้านการพัฒนาโครงสร้างพื้นฐาน					
๑.๑ แผนงานอุตสาหกรรมและการโยธา	๑๔	๒๐.๕๙	๖,๔๖๔,๐๐๐	๕๐.๘๐	กองช่าง
๑.๒ แผนงานเคหะและชุมชน	๒	๒.๙๔	๔๐,๐๐๐	๐.๓๑	กองช่าง
รวม	๑๖	๒๓.๕๓	๖,๕๐๔,๐๐๐	๕๐.๘๐	
๒. ยุทธศาสตร์ ด้านการพัฒนาการเกษตร					
๒.๑ แผนงานการเกษตร	๔	๕.๘๘	๗๐,๐๐๐	๐.๕๕	กองส่งเสริมการเกษตร
รวม	๔	๕.๘๘	๗๐,๐๐๐	๐.๕๕	
๓. ยุทธศาสตร์ ด้านการพัฒนาสังคม					
๓.๑ แผนงานสร้างความเข้มแข็งของชุมชน	๕	๗.๓๕	๑๖๕,๐๐๐	๑.๒๙	กองสวัสดิการสังคม
รวม	๕	๗.๓๕	๑๖๕,๐๐๐	๑.๒๙	
๔. ยุทธศาสตร์ ด้านการพัฒนาสาธารณสุขและสิ่งแวดล้อม					
๔.๑ แผนงานสาธารณสุขและสิ่งแวดล้อม	๙	๑๓.๒๔	๙๐๐,๐๐๐	๗.๐๕	กองสาธารณสุข
รวม	๙	๑๓.๒๔	๙๐๐,๐๐๐	๗.๐๕	

บัญชีสรุปจำนวนโครงการและงบประมาณ
แผนการดำเนินงาน ประจำปีงบประมาณ พ.ศ. ๒๕๖๖
เทศบาลตำบลใหม่

ผด.๐๑

ยุทธศาสตร์/แผนงาน	จำนวนโครงการที่ ดำเนินการ	คิดเป็นร้อยละของ โครงการทั้งหมด	จำนวน งบประมาณ	คิดเป็นร้อยละของ งบประมาณทั้งหมด	หน่วยงานรับผิดชอบหลัก
๕. ยุทธศาสตร์ ด้านการพัฒนาการศึกษา การท่องเที่ยว ศาสนา วัฒนธรรม ประเพณีและกีฬา					
๕.๑ แผนงานการศึกษา	๑๑	๑๖.๑๘	๔,๔๘๗,๕๑๕	๓๕.๑๖	กองการศึกษา
รวม	๑๑	๑๖.๑๘	๔,๔๘๗,๕๑๕	๓๕.๑๖	
๖. ยุทธศาสตร์ ด้านการบริหารจัดการบ้านเมืองที่ดี					
๖.๑ แผนงานบริหารงานทั่วไป	๑๕	๒๒.๐๖	๔๖๘,๐๐๐	๓.๖๗	สำนักปลัดฯ, กองคลัง
๖.๒ แผนงานการรักษาความสงบภายใน	๘	๑๑.๗๖	๒๑๐,๐๐๐	๑.๖๕	สำนักปลัดฯ
รวม	๒๓	๓๓.๘๒	๖๗๘,๐๐๐	๕.๓๑	
รวมทั้งสิ้น	๖๘	๑๐๐	๑๒,๗๖๔,๕๑๕	๑๐๐	

บัญชีโครงการ/กิจกรรม/งบประมาณ
แผนการดำเนินงานประจำปี งบประมาณ พ.ศ. ๒๕๖๖
เทศบาลตำบลใหม่

ผด.๐๒

ยุทธศาสตร์ที่ ๑ การพัฒนาโครงสร้างพื้นฐาน

๓.๑ แผนงานอุตสาหกรรมและการโยธา

ที่	โครงการ/กิจกรรม	รายละเอียดของโครงการ/กิจกรรม	งบประมาณ (บาท)	สถานที่ ดำเนินการ	หน่วย ดำเนินการ	พ.ศ. ๒๕๖๕			พ.ศ. ๒๕๖๖									
						ต.ค.	พ.ย.	ธ.ค.	ม.ค.	ก.พ.	มี.ค.	เม.ย.	พ.ค.	มิ.ย.	ก.ค.	ส.ค.	ก.ย.	
๑.	ก่อสร้างถนนคอนกรีตเสริมเหล็ก บ้านสี่เหลี่ยม หมู่ที่ ๒ (ซอยบ้านนายชม ญาติโพธิ์)	ขนาดกว้าง ๔ เมตร ยาว ๑๔๐ เมตร หนา ๐.๑๕ เมตร หรือมีพื้นที่รวมไม่น้อยกว่า ๕๖๐ ตารางเมตร ไหล่ทางหินคลุกหนา ๐.๑๕ เมตร กว้างข้างละ ๐.๑๐ เมตร จำนวน ๒ ข้าง	๓๐๑,๐๐๐	บ้านสี่เหลี่ยม หมู่ที่ ๒	กองช่าง													➔
๒.	ก่อสร้างถนนคอนกรีตเสริมเหล็ก บ้านหนองโสน หมู่ที่ ๓ (ซอยบ้านนายนิทัศน์ อินทร์กลาง)	ขนาดกว้าง ๔ เมตร ยาว ๑๔๕ เมตร หนา ๐.๑๕ เมตร หรือมีพื้นที่รวมไม่น้อยกว่า ๕๘๐ ตารางเมตร ไหล่ทางหินคลุกหนา ๐.๑๕ เมตร กว้างข้างละ ๐.๑๐ เมตร จำนวน ๒ ข้าง	๓๑๑,๐๐๐	บ้านหนองโสน หมู่ที่ ๓	กองช่าง													➔
๓.	ก่อสร้างถนนคอนกรีตเสริมเหล็ก บ้านเพราม หมู่ที่ ๔ (จากคุ้มโนนมะเขือถึงลำเชียงไกร)	ขนาดกว้าง ๕ เมตร ยาว ๑๑๑ เมตร หนา ๐.๑๕ เมตร หรือมีพื้นที่รวมไม่น้อยกว่า ๕๕๕ ตารางเมตร ไหล่ทางหินคลุก หนา ๐.๑๕ เมตร กว้างข้างละ ๐.๑๐ เมตร จำนวน ๒ ข้าง	๓๐๑,๐๐๐	บ้านเพราม หมู่ที่ ๔	กองช่าง													➔
๔.	ก่อสร้างระบบประปาหมู่บ้าน บ้านดอนม่วง หมู่ที่ ๕	ท่อถึงสูงขนาดความจุ ๑๐ ลูกบาศก์เมตร (ถึงไฟเบอร์กลาส ขนาด ๒.๕ ลูกบาศก์เมตร จำนวน ๔ ลูก)	๔๓๑,๐๐๐	บ้านดอนม่วง หมู่ที่ ๕	กองช่าง													➔

ที่	โครงการ/กิจกรรม	รายละเอียดของโครงการ/ กิจกรรม	งบประมาณ (บาท)	สถานที่ ดำเนินการ	หน่วย ดำเนินการ	พ.ศ. ๒๕๖๕			พ.ศ. ๒๕๖๖											
						ต.ค.	พ.ย.	ธ.ค.	ม.ค.	ก.พ.	มี.ค.	เม.	พ.ค.	มิ.ย.	ก.ค.	ส.ค.	ก.ย.			
๕.	วางท่อระบายน้ำคอนกรีตเสริมเหล็ก ชั้น ๓ หมู่ที่ ๖ บ้านจันทุม (ซอยบ้านนางขม้าย ไซตากลาง)	ชั้น ๓ ขนาดเส้นผ่าศูนย์กลาง ๐.๔๐ เมตร จำนวน ๑๑๓ ท่อน พร้อมบ่อพัก คสล.สวมขนาดท่อ ๐.๔๐ เมตร จำนวน ๑๒ บ่อ พร้อมยาแนวประสานท่อรอยต่อ และเทคอนกรีตรองพื้น	๑๙๕,๐๐๐	บ้านจันทุม หมู่ที่ ๖	กองช่าง															
๖.	ก่อสร้างถนนคอนกรีตเสริมเหล็ก บ้านท่าระแวก หมู่ที่ ๗ (ซอยบ้านนายสมพรชัย ซลากลาง)	ขนาดกว้าง ๔ เมตร ยาว ๙๕ เมตร หนา ๐.๑๕ เมตร หรือมีพื้นที่รวมไม่น้อยกว่า ๓๘๐ ตารางเมตร ไหล่ทางหินคลุกหนา ๐.๑๕ เมตร กว้างข้างละ ๐.๑๐ เมตร จำนวน ๒ ข้าง	๒๐๓,๐๐๐	บ้านท่าระแวก หมู่ที่ ๗	กองช่าง															
๗.	ก่อสร้างถนนคอนกรีตเสริมเหล็ก บ้านท่าระแวก หมู่ที่ ๗ (ซอยบ้านนายอุทัย สวาทกลาง)	ขนาดกว้าง ๓ เมตร ยาว ๔๖ เมตร หนา ๐.๑๕ เมตร หรือมีพื้นที่รวมไม่น้อยกว่า ๑๓๘ ตารางเมตร	๗๓,๐๐๐	บ้านท่าระแวก หมู่ที่ ๗	กองช่าง															
๘.	ปรับปรุงเสริมผิวถนนจราจรแอสฟัลท์ติกคอนกรีต (ปูทับผิวจราจรเดิม) บ้านใหม่กลอ หมู่ที่ ๘ (ซอยบ้านนางทองม้วน กสิกวัตร)	ขนาดกว้าง ๔ เมตร ยาว ๑๗๘ เมตร หนา ๐.๑๕ เมตร หรือมีพื้นที่รวมไม่น้อยกว่า ๗๑๒ ตารางเมตร พร้อมป้ายประชาสัมพันธ์โครงการ	๓๓๐,๐๐๐	บ้านใหม่กลอ หมู่ที่ ๘	กองช่าง															

ที่	โครงการ/กิจกรรม	รายละเอียดของโครงการ/กิจกรรม	งบประมาณ (บาท)	สถานที่ ดำเนินการ	หน่วย ดำเนินการ	พ.ศ. ๒๕๖๕			พ.ศ. ๒๕๖๖										
						ต.ค.	พ.ย.	ธ.ค.	ม.ค.	ก.พ.	มี.ค.	เม.	พ.ค.	มี.ย.	ก.ค.	ธ.ค.	ก.ย.		
๙.	ก่อสร้างถนนคอนกรีตเสริมเหล็ก บ้านถนนถั่ว หมู่ที่ ๑๐ (ซอยบ้านนางศรี แปกกลาง)	ขนาดกว้าง ๕ เมตร ยาว ๕๕ เมตร หนา ๐.๑๕ เมตร หรือมีพื้นที่รวมไม่น้อยกว่า ๒๗๕ ตารางเมตร ไหล่ทาง หินคลุกหนา ๐.๑๕ เมตร กว้างข้าง ละ ๐.๑๐ เมตร จำนวน ๒ ข้าง	๑๕๖,๐๐๐	บ้านถนนถั่ว หมู่ที่ ๑๐	กองช่าง														
๑๐.	ก่อสร้างถนนคอนกรีตเสริมเหล็ก บ้านถนนถั่ว หมู่ที่ ๑๐ (จากต้นกระเขาวัวใหญ่ถึงถนนวงแหวนรอบนอก)	ขนาดกว้าง ๔ เมตร ยาว ๗๒ เมตร หนา ๐.๑๕ เมตร หรือมีพื้นที่รวมไม่น้อยกว่า ๒๘๘ ตารางเมตร ไหล่ทาง หินคลุกหนา ๐.๑๕ เมตร กว้างข้าง ละ ๐.๑๐ เมตร จำนวน ๒ ข้าง	๑๕๔,๐๐๐	บ้านถนนถั่ว หมู่ที่ ๑๐	กองช่าง														
๑๑.	ก่อสร้างถนนคอนกรีตเสริมเหล็ก บ้านเกรา หมู่ที่ ๑๑ (ซอยบ้านนางสาวสุพิน แปกกลาง)	ขนาดกว้าง ๔ เมตร ยาว ๑๔๐ เมตร หนา ๐.๑๕ เมตร หรือมีพื้นที่รวมไม่น้อยกว่า ๕๖๐ ตารางเมตร ไหล่ทาง หินคลุกหนา ๐.๑๕ เมตร กว้างข้าง ละ ๐.๑๐ เมตร จำนวน ๒ ข้าง	๓๐๑,๐๐๐	บ้านเกรา หมู่ ที่ ๑๑	กองช่าง														
๑๒.	ก่อสร้างถนนคอนกรีตเสริมเหล็ก บ้านใหม่กลอ หมู่ที่ ๑๒ (ซอยบ้านนางพวง สุวรรณัง)	ขนาดกว้าง ๔ เมตร ยาว ๑๔๐ เมตร หนา ๐.๑๕ เมตร หรือมีพื้นที่รวมไม่น้อยกว่า ๕๖๐ ตารางเมตร ไหล่ทาง หินคลุกหนา ๐.๑๕ เมตร กว้างข้าง ละ ๐.๑๐ เมตร ยาว ๕๑ เมตร จำนวน ๒ ข้าง	๒๙๙,๐๐๐	บ้านใหม่กลอ หมู่ที่ ๑๒	กองช่าง														

ที่	โครงการ/กิจกรรม	รายละเอียดของโครงการ/กิจกรรม	งบประมาณ (บาท)	สถานที่ ดำเนินการ	หน่วย ดำเนินการ	พ.ศ. ๒๕๖๕			พ.ศ. ๒๕๖๖											
						ต.ค.	พ.ย.	ธ.ค.	ม.ค.	ก.พ.	มี.ค.	เม.	พ.ค.	มี.ย.	ก.ค.	ส.ค.	ก.ย.			
๑๓.	ก่อสร้างถนนคอนกรีตเสริมเหล็ก บ้านดอนมัน หมู่ที่ ๑๓ (ซอยบ้านนายมงคล มีชำนาญ)	ขนาดกว้าง ๓.๕๐ เมตร ยาว ๑๖๐ เมตร หนา ๐.๑๕ เมตร หรือมีพื้นที่รวมไม่น้อยกว่า ๕๖๐ ตารางเมตร ไหล่ทางหินคลุกหนา ๐.๑๕ เมตร กว้างข้างละ ๐.๑๐ เมตร จำนวน ๒ ข้าง	๓๐๑,๐๐๐	บ้านดอนมัน หมู่ที่ ๑๓	กองช่าง															
๑๔.	ก่อสร้างถนนคอนกรีตเสริมเหล็ก บ้านหนองโสนพัฒนา หมู่ที่ ๑๔ (ซอยบ้านนายสุวัฒน์เพชรสุข)	ขนาดกว้าง ๔ เมตร ยาว ๑๔๑ เมตร หนา ๐.๑๕ เมตร หรือมีพื้นที่รวมไม่น้อยกว่า ๕๖๔ ตารางเมตร	๓๐๐,๐๐๐	บ้านหนองโสนพัฒนา หมู่ที่ ๑๔	กองช่าง															
๑๕.	โครงการขยายเขตไฟฟ้าแรงต่ำและสาธารณะ	หมู่ ๑ - หมู่ ๑๖	๒๐,๐๐๐	หมู่ ๑ - หมู่ ๑๖	กองช่าง															
๑๖.	โครงการขยายเขตระบบจำหน่ายน้ำประปา	หมู่ ๑ - หมู่ ๑๖	๒๐,๐๐๐	หมู่ ๑ - หมู่ ๑๖	กองช่าง															
รวม	๑๔	โครงการ	๓,๖๘๖,๐๐๐																	

ยุทธศาสตร์ที่ ๒ ด้านการพัฒนาการเกษตร

๓.๒ แผนงานการเกษตร

ที่	โครงการ/กิจกรรม	รายละเอียดของโครงการ/ กิจกรรม	งบประมาณ (บาท)	สถานที่ ดำเนินการ	หน่วย ดำเนินการ	พ.ศ. ๒๕๖๕			พ.ศ. ๒๕๖๖										
						ต.ค.	พ.ย.	ธ.ค.	ม.ค.	ก.พ.	มี.ค.	เม.ย.	พ.ค.	มิ.ย.	ก.ค.	ส.ค.	ก.ย.		
๑.	ฝึกอบรมเพื่อส่งเสริมอาชีพ ตามปรัชญาของเศรษฐกิจ พอเพียง	อบรมให้ความรู้และส่งเสริมอาชีพ ตามปรัชญาของเศรษฐกิจ พอเพียง	๒๐,๐๐๐	ตำบลใหม่	กองส่งเสริม การเกษตร														
๒.	ปลูกต้นไม้หรือหญ้าแฝก เฉลิมพระเกียรติฯ	จัดกิจกรรมปลูกต้นไม้หรือหญ้า แฝกเฉลิมพระเกียรติฯ เนื่องในวัน สำคัญต่าง ๆ	๒๐,๐๐๐	ตำบลใหม่	กองส่งเสริม การเกษตร														
๓.	อนุรักษ์พันธุกรรมพืชอัน เนื่องมาจากพระราชดำริ สมเด็จพระกนิษฐาธิราชเจ้า กรมสมเด็จพระเทพ รัตนราชสุดาฯ สยามบรม ราชกุมารี	อบรมให้ความรู้และดำเนิน โครงการอนุรักษ์พันธุกรรมพืชอัน เนื่องมาจากพระราชดำริ สมเด็จพระ กนิษฐาธิราชเจ้า กรมสมเด็จพระ เทพรัตนราชสุดาฯ สยาม บรมราชกุมารี	๒๐,๐๐๐	ตำบลใหม่	กองส่งเสริม การเกษตร														
๔.	ปลูกไผ่และไม่ยืนต้น	ดำเนินการปลูกไผ่และไม่ยืนต้นใน พื้นที่สาธารณประโยชน์	๑๐,๐๐๐	ตำบลใหม่	กองส่งเสริม การเกษตร														
รวม	๔	โครงการ	๗๐,๐๐๐																

ยุทธศาสตร์ที่ ๓ ด้านการพัฒนาสังคม

๒.๕ แผนงานสร้างความเข้มแข็งของชุมชน

ที่	โครงการ/กิจกรรม	รายละเอียดของโครงการ/ กิจกรรม	งบประมาณ (บาท)	สถานที่ ดำเนินการ	หน่วย ดำเนินการ	พ.ศ. ๒๕๖๕			พ.ศ. ๒๕๖๖											
						ต.ค.	พ.ย.	ธ.ค.	ม.ค.	ก.พ.	มี.ค.	เม.ย.	พ.ค.	มิ.ย.	ก.ค.	ส.ค.	ก.ย.			
๑.	พัฒนาศักยภาพเด็กและ เยาวชนตำบลใหม่	ฝึกอบรมในการพัฒนา ศักยภาพเด็กและเยาวชน ตำบลใหม่	๒๕,๐๐๐	เทศบาล ตำบลใหม่	กองสวัสดิการ สังคม															
๒.	พัฒนาสตรีและครอบครัว	ฝึกอบรมในการพัฒนาสตรี และครอบครัว	๒๕,๐๐๐	เทศบาล ตำบลใหม่	กองสวัสดิการ สังคม															
๓.	เพิ่มศักยภาพผู้สูงอายุในเขต เทศบาลตำบลใหม่	เพิ่มศักยภาพผู้สูงอายุในเขต เทศบาลตำบลใหม่	๔๕,๐๐๐	เทศบาล ตำบลใหม่	กองสวัสดิการ สังคม															
๔.	ส่งเสริมและพัฒนาอาชีพของ ประชาชน	ฝึกอบรมในการส่งเสริมและ พัฒนาอาชีพของประชาชน	๔๕,๐๐๐	เทศบาล ตำบลใหม่	กองสวัสดิการ สังคม															
๕.	ส่งเสริมคุณธรรม จริยธรรม เพื่อพัฒนาคุณภาพชีวิตเด็ก และเยาวชน	จัดกิจกรรมส่งเสริมคุณธรรม จริยธรรม เพื่อพัฒนาคุณภาพ ชีวิตเด็กและเยาวชน	๒๕,๐๐๐	เทศบาล ตำบลใหม่	กองสวัสดิการ สังคม															
รวม	๘	โครงการ	๑๖๕,๐๐๐																	

ยุทธศาสตร์ที่ ๔ ด้านการพัฒนาสาธารณสุขและสิ่งแวดล้อม

๒.๒ แผนงานสาธารณสุข

ที่	โครงการ/กิจกรรม	รายละเอียดของโครงการ/ กิจกรรม	งบประมาณ (บาท)	สถานที่ ดำเนินการ	หน่วย ดำเนินการ	พ.ศ. ๒๕๖๖			พ.ศ. ๒๕๖๖										
						ต.ค.	พ.ย.	ธ.ค.	ม.ค.	ก.พ.	มี.ค.	เม.ย.	พ.ค.	มิ.ย.	ก.ค.	ส.ค.	ก.ย.		
๑.	รณรงค์และป้องกันโรคพิษ สุนัขบ้า	ฝึกอบรมในรณรงค์และป้องกัน โรคพิษสุนัขบ้า	๒๐,๐๐๐	เทศบาล ตำบลใหม่	กอง สาธารณสุขฯ														
๒.	รณรงค์และป้องกันโรค ไข้เลือดออก	ฝึกอบรมในการรณรงค์และ ป้องกันโรคไข้เลือดออก	๘๐,๐๐๐	เทศบาล ตำบลใหม่	กอง สาธารณสุขฯ														
๓.	สำรวจข้อมูลจำนวนสัตว์และ ขึ้นทะเบียนสัตว์	ฝึกอบรมหลักสูตรการสุขาภิบาล อาหารสำหรับผู้สัมผัสอาหาร	๑๐,๐๐๐	เทศบาล ตำบลใหม่	กอง สาธารณสุขฯ														
๔.	สัตว์ปลอดโรคคนปลอดภัย จากโรคพิษสุนัขบ้า	ฝึกอบรมในการอบรมการป้องกัน และแก้ไขปัญหาเสพติด	๑๒๐,๐๐๐	เทศบาล ตำบลใหม่	กอง สาธารณสุขฯ														
๕.	รณรงค์ลดภาวะโลกร้อน	ฝึกอบรมในการรณรงค์ลดภาวะ โลกร้อน	๓๐,๐๐๐	เทศบาล ตำบลใหม่	กอง สาธารณสุขฯ														
๖.	Big Cleaning Day พัฒนาทำ ความสะอาด หมู่บ้าน โรงเรียน ในพื้นที่ตำบลใหม่	พัฒนาทำความสะอาด หมู่บ้าน โรงเรียน ในพื้นที่ตำบลใหม่	๒๐,๐๐๐	เทศบาล ตำบลใหม่	กอง สาธารณสุขฯ														
๗.	อบรมคัดแยกขยะมูลฝอย ตามหลัก ๓ Rs	ฝึกอบรมในการคัดแยกขยะมูล ฝอยตามหลัก ๓ Rs	๒๐,๐๐๐	เทศบาล ตำบลใหม่	กอง สาธารณสุขฯ														
๘.	อุดหนุนสำหรับการดำเนินการ ตามแนวทางโครงการ พระราชดำริด้านสาธารณสุข	อุดหนุนสำหรับการดำเนินการ ตามแนวทางโครงการ พระราชดำริด้านสาธารณสุข	๓๒๐,๐๐๐	ชุมชน ๑๘ ชุมชน	กอง สาธารณสุขฯ														
๙.	เงินสมทบกองทุนหลักประกัน สุขภาพเทศบาลตำบลใหม่	สมทบกองทุนหลักประกันสุขภาพ เทศบาลตำบลใหม่	๒๘๐,๐๐๐	ตำบลใหม่	กอง สาธารณสุขฯ														
รวม	๙	โครงการ	๙๐๐,๐๐๐																

ยุทธศาสตร์ที่ ๕ ด้านการพัฒนาการศึกษา การท่องเที่ยว ศาสนา วัฒนธรรม ประเพณีและกีฬา

๒.๑ แผนงานการศึกษา

ที่	โครงการ/กิจกรรม	รายละเอียดของโครงการ/ กิจกรรม	งบประมาณ (บาท)	สถานที่ ดำเนินการ	หน่วย ดำเนินการ	พ.ศ. ๒๕๖๕			พ.ศ. ๒๕๖๖											
						ต.ค.	พ.ย.	ธ.ค.	ม.ค.	ก.พ.	มี.ค.	เม.ย.	พ.ค.	มิ.ย.	ก.ค.	ส.ค.	ก.ย.			
๑.	วัด ประชา รัฐ สร้างสุขฯ	จัดทำโครงการวัด ประชา รัฐ สร้างสุขฯ	๕,๐๐๐	เทศบาล ตำบลใหม่	กอง การศึกษา															→
๒.	แข่งขันกีฬาศูนย์พัฒนาเด็กเล็ก	จัดการแข่งขันกีฬาศูนย์ พัฒนาเด็กเล็ก	๔๐,๐๐๐	เทศบาล ตำบลใหม่	กอง การศึกษา															→
๓.	สนับสนุนค่าใช้จ่ายในการบริหาร สถานศึกษาของศูนย์พัฒนาเด็ก เล็กเทศบาลตำบลใหม่	๑. อาหารกลางวัน ๒. ค่าจัดการเรียนการสอน ของศูนย์พัฒนาเด็กเล็ก (ราย หัว) ๓. ค่าใช้จ่ายในการจัด การศึกษาสำหรับศูนย์พัฒนา เด็กเล็ก ๓.๑ ค่าหนังสือเรียน ๓.๒ ค่าอุปกรณ์การเรียน ๓.๓ ค่าเครื่องแบบนักเรียน ๓.๔ ค่ากิจกรรมพัฒนา คุณภาพผู้เรียน	๖๖๒,๑๘๕	เทศบาล ตำบลใหม่	กอง การศึกษา															→

ที่	โครงการ/กิจกรรม	รายละเอียดของโครงการ/ กิจกรรม	งบประมาณ (บาท)	สถานที่ ดำเนินการ	หน่วย ดำเนินการ	พ.ศ. ๒๕๖๕			พ.ศ. ๒๕๖๖											
						ต.ค.	พ.ย.	ธ.ค.	ม.ค.	ก.พ.	มี.ค.	เม.ย.	พ.ค.	มิ.ย.	ก.ค.	ส.ค.	ก.ย.			
๔.	สนับสนุนค่าใช้จ่ายในการ บริหารสถานศึกษาบ้านเกรา	๑. อาหารกลางวัน ๒. ค่าจัดการเรียนการสอนของ ศูนย์พัฒนาเด็กเล็ก (รายหัว) ๓. ค่าใช้จ่ายในการจัดการศึกษา สำหรับศูนย์พัฒนาเด็กเล็ก ๓.๑ ค่าหนังสือเรียน ๓.๒ ค่าอุปกรณ์การเรียน ๓.๓ ค่าเครื่องแบบนักเรียน ๓.๔ ค่ากิจกรรมพัฒนาคุณภาพ ผู้เรียน	๔๖๗,๓๓๐	เทศบาล ตำบลใหม่	กอง การศึกษา															
๕.	เงินอุดหนุนสำหรับสนับสนุน อาหารกลางวันโรงเรียน สังกัดสำนักงาน คณะกรรมการการศึกษาขั้น พื้นฐาน (สพฐ.)	จัดการแข่งขันกีฬาศูนย์พัฒนา เด็กเล็ก	๓,๑๒๙,๐๐๐	โรงเรียนสังกัด (สพฐ.) เทศบาล ตำบลใหม่	กอง การศึกษา															
๖.	มอบทุนการศึกษานักเรียน สำหรับนักเรียนในเขต เทศบาลตำบลใหม่	จัดกิจกรรมมอบทุนการศึกษา	๕,๐๐๐	เทศบาล ตำบลใหม่	กอง การศึกษา															
๗.	แข่งขันกีฬาประชาชน เทศบาลตำบลใหม่	จัดการแข่งขันกีฬาประชาชน ของเทศบาลตำบลใหม่	๕๐,๐๐๐	เทศบาล ตำบลใหม่	กอง การศึกษา															

ที่	โครงการ/กิจกรรม	รายละเอียดของโครงการ/ กิจกรรม	งบประมาณ (บาท)	สถานที่ ดำเนินการ	หน่วย ดำเนินการ	พ.ศ. ๒๕๖๕			พ.ศ. ๒๕๖๖									
						ต.ค.	พ.ย.	ธ.ค.	ม.ค.	ก.พ.	มี.ค.	เม.ย.	พ.ค.	มิ.ย.	ก.ค.	ส.ค.	ก.ย.	
๘.	วันเด็กแห่งชาติ	จัดงานวันเด็กแห่งชาติ	๔๐,๐๐๐	เทศบาล ตำบลใหม่	กอง การศึกษา				→									
๙.	ส่งตัวนักกีฬาเข้าร่วมแข่งขัน ระดับอำเภอ จังหวัด และ ประเทศ	ส่งตัวนักกีฬาเข้าร่วมแข่งขัน ระดับอำเภอ จังหวัด และ ประเทศ	๒๐,๐๐๐	เทศบาล ตำบลใหม่	กอง การศึกษา													→
๑๐.	จัดงานประเพณีลอยกระทง	จัดงานประเพณีลอยกระทง อนุรักษ์วัฒนธรรมประเพณี	๓๐,๐๐๐	เทศบาล ตำบลใหม่	กอง การศึกษา		→											
๑๑.	จัดงานวันสงกรานต์	จัดงานวันสงกรานต์ อนุรักษ์ วัฒนธรรมประเพณี	๓๐,๐๐๐	เทศบาล ตำบลใหม่	กอง การศึกษา							→						
รวม	๑๑	โครงการ	๔,๔๗๘,๕๑๕															

ยุทธศาสตร์ที่ ๖ ด้านการบริหารจัดการบ้านเมืองที่ดี

๑.๑ แผนงานบริหารงานทั่วไป

ที่	โครงการ/กิจกรรม	รายละเอียดของโครงการ/ กิจกรรม	งบประมาณ (บาท)	สถานที่ ดำเนินการ	หน่วย ดำเนินการ	พ.ศ. ๒๕๖๕			พ.ศ. ๒๕๖๖								
						ต.ค.	พ.ย.	ธ.ค.	ม.ค.	ก.พ.	มี.ค.	เม.ย.	พ.ค.	มิ.ย.	ก.ค.	ส.ค.	ก.ย.
๑.	จัดกิจกรรมวันเฉลิมพระชนมพรรษา พระบาทสมเด็จพระเจ้าอยู่หัว	จัดกิจกรรมวันเฉลิมพระชนมพรรษา พระบาทสมเด็จพระเจ้าอยู่หัว	๑๕,๐๐๐	เทศบาล ตำบลใหม่	สำนักปลัด												→
๒.	จัดกิจกรรมเฉลิมพระ ชนมพรรษาสมเด็จพระนางเจ้า ฯ พระบรมราชินี	จัดกิจกรรมเฉลิมพระ ชนมพรรษาสมเด็จพระนางเจ้า ฯ พระบรมราชินี	๑๕,๐๐๐	เทศบาล ตำบลใหม่	สำนักปลัด												→
๓.	เทศบาลสัญจร	จัดกิจกรรมเทศบาลสัญจร	๕,๐๐๐	เทศบาล ตำบลใหม่	สำนักปลัด												→
๔.	วันแม่แห่งชาติ	จัดกิจกรรมวันแม่แห่งชาติ	๑๕,๐๐๐	เทศบาล ตำบลใหม่	สำนักปลัด												→
๕.	วันสำคัญของชาติ	จัดกิจกรรมวันสำคัญของชาติ	๒๐,๐๐๐	เทศบาล ตำบลใหม่	สำนักปลัด												→
๖.	จัดการเลือกตั้งนายกเทศมนตรี และสมาชิกสภาเทศบาล	จัดการเลือกตั้งนายกเทศมนตรีและ สมาชิกสภาเทศบาล	๑๐,๐๐๐	เทศบาล ตำบลใหม่	สำนักปลัด												→
๗.	กิจกรรม ๕ ส.	จัดกิจกรรม ๕ ส.	๑๐,๐๐๐	เทศบาล ตำบลใหม่	สำนักปลัด												→
๘.	อบรมให้ความรู้ด้านกฎหมายแก่ ประชาชน	อบรมให้ความรู้ด้านกฎหมายแก่ ประชาชน	๕,๐๐๐	เทศบาล ตำบลใหม่	สำนักปลัด												→
๙.	เสริมสร้างความรู้เกี่ยวกับ ประชาธิปไตย	เสริมสร้างความรู้เกี่ยวกับ ประชาธิปไตย	๒,๐๐๐	เทศบาล ตำบลใหม่	สำนักปลัด												→
๑๐.	เสริมสร้างคุณธรรม จริยธรรม ของเทศบาลตำบลใหม่	เสริมสร้างคุณธรรม จริยธรรม ของบุคลากรเทศบาลตำบลใหม่	๒๐,๐๐๐	เทศบาล ตำบลใหม่	สำนักปลัด												→

ที่	โครงการ/กิจกรรม	รายละเอียดของโครงการ/ กิจกรรม	งบประมาณ (บาท)	สถานที่ ดำเนินการ	หน่วย ดำเนินการ	พ.ศ. ๒๕๖๕			พ.ศ. ๒๕๖๖													
						ต.ค.	พ.ย.	ธ.ค.	ม.ค.	ก.พ.	มี.ค.	เม.ย.	พ.ค.	มิ.ย.	ก.ค.	ส.ค.	ก.ย.					
๑๑.	อบรมและศึกษาดูงาน เพิ่ม ศักยภาพการปฏิบัติงานของ ผู้บริหารท้องถิ่น สมาชิกสภา ท้องถิ่น พนักงานส่วนตำบล พนักงานจ้าง	อบรมและศึกษาดูงาน เพิ่ม ศักยภาพการปฏิบัติงานของ ผู้บริหารท้องถิ่น สมาชิกสภา ท้องถิ่น พนักงานส่วนตำบล พนักงานจ้าง	๒๐๐,๐๐๐	เทศบาล ตำบลใหม่	สำนักปลัด																	
๑๒.	ยกย่องบุคลากรและ บุคคลภายนอก ผู้มีคุณธรรม และจริยธรรม	ยกย่องบุคลากรและ บุคคลภายนอก ผู้มีคุณธรรม และจริยธรรม	๑๐,๐๐๐	เทศบาล ตำบลใหม่	สำนักปลัด																	
๑๓.	สนับสนุนการจัดงานรัฐพิธี และปกป้องสถาบัน	เงินอุดหนุนอำเภอโนนสูง	๓๐,๐๐๐	เทศบาล ตำบลใหม่	สำนักปลัด																	
๑๔.	จัดเก็บภาษีและค่าธรรมเนียม นอกสถานที่	จัดเก็บภาษีและค่าธรรมเนียม นอกสถานที่	๑๑,๐๐๐	เทศบาล ตำบลใหม่	กองคลัง																	
๑๕.	จัดทำแผนที่ภาษีและทะเบียน ทรัพย์สิน	จัดทำแผนที่ภาษีและทะเบียน ทรัพย์สิน	๑๐๐,๐๐๐	เทศบาล ตำบลใหม่	กองคลัง																	
๑๖.	อบรมทบทวนอาสาสมัคร ป้องกันภัยฝ่ายพลเรือน	จัดฝึกอบรมทบทวน อาสาสมัครป้องกันภัยฝ่ายพล เรือน	๑๐,๐๐๐	เทศบาล ตำบลใหม่	สำนักปลัด																	
๑๗.	อบรมให้ความรู้เกี่ยวกับการ ป้องกันและช่วยเหลือเด็ก จมน้ำ	จัดอบรมให้ความรู้เกี่ยวกับ การป้องกันและช่วยเหลือเด็ก จมน้ำ	๒๐,๐๐๐	เทศบาล ตำบลใหม่	สำนักปลัด																	
๑๘.	ป้องกันและแก้ไขปัญหายา เสพติด	ป้องกันและแก้ไขปัญหายา เสพติด	๒๐,๐๐๐	เทศบาล ตำบลใหม่	สำนักปลัด																	

ที่	โครงการ/กิจกรรม	รายละเอียดของโครงการ/ กิจกรรม	งบประมาณ (บาท)	สถานที่ ดำเนินการ	หน่วย ดำเนินการ	พ.ศ. ๒๕๖๕			พ.ศ. ๒๕๖๖									
						ต.ค.	พ.ย.	ธ.ค.	ม.ค.	ก.พ.	มี.ค.	เม.ย.	พ.ค.	มิ.ย.	ก.ค.	ส.ค.	ก.ย.	
๑๙.	ป้องกันและลดอุบัติเหตุอุบัติภัย ทางถนนช่วงเทศกาลปีใหม่	จัดกิจกรรมป้องกันและลด อุบัติเหตุอุบัติภัยทางถนนช่วง เทศกาลปีใหม่	๑๕,๐๐๐	เทศบาล ตำบลใหม่	สำนักปลัด			→										
๒๐.	ป้องกันและลดอุบัติเหตุอุบัติภัย ทางถนนช่วงเทศกาลสงกรานต์	จัดกิจกรรมป้องกันและลด อุบัติเหตุอุบัติภัยทางถนนช่วง เทศกาลสงกรานต์	๑๕,๐๐๐	เทศบาล ตำบลใหม่	สำนักปลัด							→						
๒๑.	ฝึกอบรมชุดปฏิบัติการจิตอาสา ภัยพิบัติประจเทศบาล	จัดฝึกอบรมชุดปฏิบัติการจิต อาสาภัยพิบัติประจเทศบาล	๓๐,๐๐๐	เทศบาล ตำบลใหม่	สำนักปลัด													→
๒๒.	ป้องกันและแก้ไขปัญหาย้ายแล้ง	จัดกิจกรรมป้องกันและแก้ไข ปัญหาย้ายแล้ง	๘๐,๐๐๐	เทศบาล ตำบลใหม่	สำนักปลัด													→
๒๓.	ส่งเสริมการสวมหมวกนิรภัย ให้แก่เด็กนักเรียนในเขต เทศบาลตำบลใหม่	จัดกิจกรรมส่งเสริมการสวม หมวกนิรภัยให้แก่เด็กนักเรียน ในเขตเทศบาลตำบลใหม่	๒๐,๐๐๐	เทศบาล ตำบลใหม่	สำนักปลัด													→
รวม	๒๓	โครงการ	๖๕๘,๐๐๐															

บัญชีจำนวนครุภัณฑ์สำหรับที่ไม่ได้ดำเนินการตามโครงการพัฒนาท้องถิ่น

พ.ศ.๐๒/๑

แผนการดำเนินงาน ประจำปีงบประมาณ พ.ศ. ๒๕๖๖

เทศบาลตำบลใหม่

ประเภทครุภัณฑ์คอมพิวเตอร์หรืออิเล็กทรอนิกส์

๑.๑ แผนงานบริหารงานทั่วไป

ที่	ครุภัณฑ์	รายละเอียดของครุภัณฑ์	งบประมาณ (บาท)	สถานที่ ดำเนินการ	หน่วย ดำเนินการ	พ.ศ. ๒๕๖๕			พ.ศ. ๒๕๖๖											
						ต.ค.	พ.ย.	ธ.ค.	ม.ค.	ก.พ.	มี.ค.	เม.ย.	พ.ค.	มิ.ย.	ก.ค.	ส.ค.	ก.ย.			
๑.	เครื่องคอมพิวเตอร์พร้อมระบบงานทะเบียนราษฎรสำนักงานทะเบียนท้องถิ่นเทศบาลตำบลใหม่	ระบบคอมพิวเตอร์ HARDWARE ๑. เครื่องคอมพิวเตอร์ สำหรับงานประมวลผล แบบที่ ๑ (จอแสดงภาพขนาดไม่น้อยกว่า ๑๙ นิ้ว) จำนวน ๑ เครื่อง ๒. ชุดโปรแกรมระบบปฏิบัติการสำหรับเครื่องคอมพิวเตอร์ และเครื่องคอมพิวเตอร์โน้ตบุ๊ก แบบสิทธิการใช้งานประเภทติดตั้งมาจากโรงงาน (OEM) ที่มีลิขสิทธิ์ถูกต้องตามกฎหมาย จำนวน ๑ ชุด ๓. เครื่องพิมพ์ชนิดเลเซอร์/ชนิด LED ขาวดำ แบบ Network แบบที่ ๒ (๓๘ หน้า/นาที) จำนวน ๑ เครื่อง ๔. ติดตั้งและทดสอบอุปกรณ์พร้อมใช้งานรองรับระบบงานทะเบียนราษฎร จำนวน ๓ ระบบ	๗๐,๘๐๐	เทศบาลตำบลใหม่	สำนักปลัด															
รวม	๑	รายการ	๗๐,๘๐๐																	

ประเภทครุภัณฑ์คอมพิวเตอร์หรืออิเล็กทรอนิกส์ (ต่อ)

๓.๑ แผนงานสร้างความเข้มแข็งของชุมชน

ที่	ครุภัณฑ์	รายละเอียดของครุภัณฑ์	งบประมาณ (บาท)	สถานที่ดำเนินการ	หน่วยดำเนินการ	พ.ศ. ๒๕๖๕			พ.ศ. ๒๕๖๖										
						ต.ค.	พ.ย.	ธ.ค.	ม.ค.	ก.พ.	มี.ค.	เม.ย.	พ.ค.	มิ.ย.	ก.ค.	ส.ค.	ก.ย.		
๑.	เครื่องคอมพิวเตอร์โน้ตบุ๊ก สำหรับงานประมวลผล	จำนวน ๑ เครื่อง	๒๒,๐๐๐	เทศบาลตำบลใหม่	กองสวัสดิการ														
๒.	เครื่องพิมพ์เลเซอร์หรือLED ขนาด Network แบบที่ ๑	จำนวน ๑ เครื่อง	๘,๙๐๐	เทศบาลตำบลใหม่	กองสวัสดิการ														
รวม	๒	รายการ	๓๐,๙๐๐																

ประเภทครุภัณฑ์สำนักงาน

๑.๑ แผนงานบริหารงานทั่วไป

ที่	ครุภัณฑ์	รายละเอียดของครุภัณฑ์	งบประมาณ (บาท)	สถานที่ดำเนินการ	หน่วยดำเนินการ	พ.ศ. ๒๕๖๕			พ.ศ. ๒๕๖๖										
						ต.ค.	พ.ย.	ธ.ค.	ม.ค.	ก.พ.	มี.ค.	เม.ย.	พ.ค.	มิ.ย.	ก.ค.	ส.ค.	ก.ย.		
๑.	ตู้เหล็ก แบบ ๒ บาน	จำนวน ๔ ตู้	๒๒,๘๐๐	เทศบาลตำบลใหม่	กองคลัง														
รวม	๑	รายการ	๒๒,๘๐๐																

๒.๑ แผนงานการศึกษา

ที่	ครุภัณฑ์	รายละเอียดของครุภัณฑ์	งบประมาณ (บาท)	สถานที่ดำเนินการ	หน่วยดำเนินการ	พ.ศ. ๒๕๖๕			พ.ศ. ๒๕๖๖										
						ต.ค.	พ.ย.	ธ.ค.	ม.ค.	ก.พ.	มี.ค.	เม.ย.	พ.ค.	มิ.ย.	ก.ค.	ส.ค.	ก.ย.		
๑.	เก้าอี้ล้อเลื่อน	จำนวน ๑ ตัว	๕,๐๐๐	เทศบาลตำบลใหม่	กองการศึกษา														
รวม	๑	รายการ	๕,๐๐๐																

๒.๒ แผนงานสาธารณสุข

ที่	ครุภัณฑ์	รายละเอียดของครุภัณฑ์	งบประมาณ (บาท)	สถานที่ดำเนินการ	หน่วยดำเนินการ	พ.ศ. ๒๕๖๕			พ.ศ. ๒๕๖๖									
						ต.ค.	พ.ย.	ธ.ค.	ม.ค.	ก.พ.	มี.ค.	เม.ย.	พ.ค.	มิ.ย.	ก.ค.	ธ.ค.	ก.ย.	
๑.	ตู้เหล็ก แบบ ๒ บาน	จำนวน ๑ ตู้	๕,๗๐๐	เทศบาลตำบลใหม่	กองคลัง													
รวม	๑	รายการ	๕,๗๐๐															

ประเภทครุภัณฑ์ยานพาหนะและขนส่ง

๓.๑ แผนงานอุตสาหกรรมและการโยธา

ที่	ครุภัณฑ์	รายละเอียดของครุภัณฑ์	งบประมาณ (บาท)	สถานที่ดำเนินการ	หน่วยดำเนินการ	พ.ศ. ๒๕๖๕			พ.ศ. ๒๕๖๖									
						ต.ค.	พ.ย.	ธ.ค.	ม.ค.	ก.พ.	มี.ค.	เม.ย.	พ.ค.	มิ.ย.	ก.ค.	ธ.ค.	ก.ย.	
๑.	รถตัดหญ้าชุดหลัง	ชนิดขับเคลื่อน ๔ ล้อ จำนวน ๑ คัน	๓,๕๒๐,๐๐๐	เทศบาลตำบลใหม่	กองช่าง													
รวม	๑	รายการ	๓,๕๒๐,๐๐๐															

บัญชีจำนวนครุภัณฑ์สำหรับที่ไม่ได้ดำเนินการตามโครงการพัฒนาท้องถิ่น (กันเงินงบประมาณประจำปี งบประมาณ พ.ศ. ๒๕๖๕)

ผด.๐๒/๑

แผนการดำเนินงาน ประจำปีงบประมาณ พ.ศ. ๒๕๖๖

เทศบาลตำบลใหม่

ประเภทครุภัณฑ์สำนักงาน

๑.๑ แผนงานบริหารงานทั่วไป

ที่	ครุภัณฑ์	รายละเอียดของครุภัณฑ์	งบประมาณ (บาท)	สถานที่ ดำเนินการ	หน่วย ดำเนินการ	พ.ศ. ๒๕๖๕			พ.ศ. ๒๕๖๖									
						ต.ค.	พ.ย.	ธ.ค.	ม.ค.	ก.พ.	มี.ค.	เม.ย.	พ.ค.	มิ.ย.	ก.ค.	ส.ค.	ก.ย.	
๑.	เต็นท์	จำนวน ๒ หลัง	๔๐,๐๐๐	เทศบาลตำบล ใหม่	สำนักปลัด													
รวม	๑	รายการ	๔๐,๐๐๐															

ประเภทครุภัณฑ์ยานพาหนะและขนส่ง

๒.๒ แผนงานสาธารณสุข

ที่	ครุภัณฑ์	รายละเอียดของครุภัณฑ์	งบประมาณ (บาท)	สถานที่ ดำเนินการ	หน่วย ดำเนินการ	พ.ศ. ๒๕๖๕			พ.ศ. ๒๕๖๖									
						ต.ค.	พ.ย.	ธ.ค.	ม.ค.	ก.พ.	มี.ค.	เม.ย.	พ.ค.	มิ.ย.	ก.ค.	ส.ค.	ก.ย.	
๑.	รถบรรทุก (ดีเซล) ขนาด ๑ ตัน	แบบธรรมดา ขับเคลื่อน ๒ ล้อ ปริมาตรกระบอกสูบไม่ต่ำกว่า ๒,๔๐๐ ซีซี หรือกำลังเครื่องยนต์ สูงสุดไม่ต่ำกว่า ๑๑๐ กิโลวัตต์	๕๗๕,๐๐๐	เทศบาลตำบล ใหม่	กอง สาธารณสุขฯ													
๒.	หลังคาถาวรรถบรรทุก ขนาด ๑ ตัน	เป็นหลังคาอลูมิเนียม โครงหลังคา เหล็ก คลุมด้วยอลูมิเนียม มีผ้าใบ คลุมด้านข้าง มีที่นั่งสองแถว	๑๗,๓๐๐	เทศบาลตำบล ใหม่	กอง สาธารณสุขฯ													
รวม	๑	รายการ	๕๙๒,๓๐๐															